

Ledelsesberetning 2023



Det Grønlandske Hus i Aarhus
Dalgas Avenue 52A-F, 8000 Aarhus C
Groenlandskehus.dk

Navn: Det Grønlandske Hus i Aarhus
Adresse, postnr. By Dalgas Avenue 52 A-F, 8000 Aarhus C
CVR-nr. 39 84 43 11
Hjemstedskommune Aarhus
Regnskabsår 1. januar - 31. december
Hjemmeside www.groenlandskehus.dk
E-mail aarhus@glhus.dk
Telefon +45 86 11 02 88
Telefax +45 86 14 69 77

Bestyrelse og daglig ledelse:

Bestyrelsesformand Kjeld Mørch Stigsen, udpeget af bestyrelsen
Næstformand Aage Rais, udpeget Aarhus Byråd
Medlem af bestyrelsen Jesper Kjeldsen, udpeget af bestyrelsen
Medlem af bestyrelsen Kaj L. Heilmann, udpeget af Grønlands Selvstyre
Medlem af bestyrelsen Aimee Sørensen, udpeget af Avalak Aarhus
Medlem af bestyrelsen Morten Aagaard, udpeget af bestyrelsen
Medlem af bestyrelsen Nicki Abelsen Berthelsen, udpeget af de grønlandske foreninger i Region Midtjylland
Medlem af bestyrelsen Susanne Lea Qvist-Aaen, udpeget af Grønlands Selvstyre
Medlem af bestyrelsen, Nunnuma Olsen, medarbejderrepræsentant
Tanja Nielsen, direktør

Revision EY Godkendt Revisionspartnerselskab
Værkmestergade 25, Postboks 330, 8100 Aarhus C

Vision

Det Grønlandske Hus i Aarhus styrker Grønland i Region Midtjylland og er en central aktør og initiativtager i mødet mellem Grønland og Danmark.

Mission

Det Grønlandske Hus i Aarhus skal være medskaber af et levende grønlandsk miljø i Region Midtjylland og være brobygger i mødet mellem Grønland og Danmark.

Delmål:

- > Udvikling gennem projekter med henblik på at øge synligheden af, og dermed forbedre mulighederne for, vores arbejde under Videnscenter Grønland i Danmark
- > Det Grønlandske Hus indsamler og formidler viden til private, foreninger, institutioner og erhverv

Det Grønlandske Hus i Aarhus' væsentligste aktiviteter

Det Grønlandske Hus i Aarhus er en selvejende institution med formålene:

- > At drive et kollegium for grønlandske studerende under uddannelse
- > At yde rådgivning og vejledning til grønlandske studerende under uddannelse i Region Midtjylland
- > At yde rådgivning og vejledning til borgere med grønlandsk baggrund i Region Midtjylland
- > At fungere som kontakt- og samlingssted for borgere med grønlandsk baggrund og grønlandsinteresse-rede
- > At yde oplysning og information til det almindelige publikum om grønlandske forhold
- > At samarbejde med og yde rådgivning til kommuner, organisationer, institutioner og myndigheder
- > At drive en butik med grønlandske fødevarer og gaveartikler

Finansiering

Det Grønlandske Hus i Aarhus modtager driftstilskud fra Grønlands Selvstyre og Aarhus Kommune. Social og Boligstyrelsen yder tilskud til drift og projekter, hovedsageligt inden for det sociale område.

Bevægelser i medarbejderstaben

Der er ved årets udgang 16 medarbejdere. Tre medarbejdere har været langtidssygemeldte i perioder af året. 1 medarbejder er kommet tilbage fra et års barsel i efteråret. 1 barselsvikar er senere ansat som projektleder og udnævnt souschef. 3 medarbejdere er stoppet og nye er ansat. 1 medarbejder gik på pension.

Begivenheder i året

Langtidssygemeldinger og mangel på menneskelige ressourcer har fyldt meget i dagligdagen og på udførelsen af husets opgaver. Der er indført en ny psykosocial beredskabsplan og procedure med tilhørende supervision for alle medarbejdere med hjælp fra arbejdsmiljøpuljen. Dette arbejde er med til at forebygge sygefravær og psykiske belastninger for medarbejderne. Der er fokuseret mindre på kulturområdet pga langtidssygemeldinger og barsel.

Videnscenter Grønland i Danmark

Fokus de senere år har været rettet mod udviklingsarbejde med Videnscenter Grønland i Danmark. Videnscenteret er en videreudvikling af den unikke viden Det Grønlandske Hus i Aarhus varetager og erfarer i fm. projekter og aktiviteter. Der er satset på finansieringsmuligheder og dertilhørende ansøgninger. Det har båret frugt på nogle områder, bl.a. på sundhedsområdet.

Strategiske samarbejder

Viborg Røde Kors og De Frivilliges Hus i Viborg har i 2023 etableret en ugentlig netværkscafé i Viborg for borgere med grønlandsk baggrund. Her hjælper frivillige borgere med fx kommunikation med borgerservice og digital hjælp. Socialafdelingen har holdt åben rådgivning og café for borgere med grønlandsk baggrund en gang månedligt i tilknytning til den ugentlige netværkscafé. Dette samarbejde er vigtigt for kontinuiteten af netværkscaféen.

Usædvanlige forhold, som har påvirket årsregnskabet

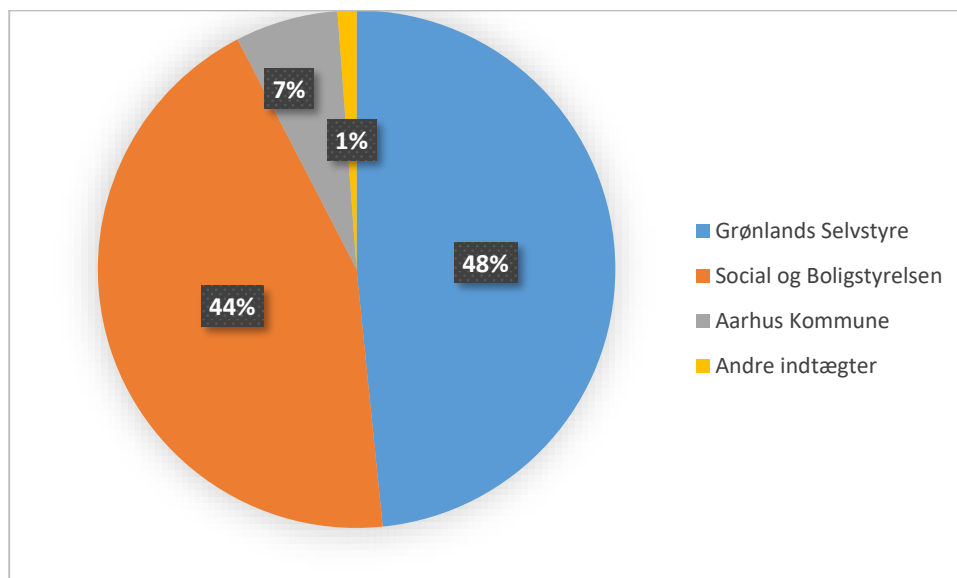
Intet at bemærke

Det regnskabsmæssige resultat

Resultatet af årets aktiviteter viser et underskud på 29 tkr. mod budgetteret med et underskud på 58 tkr. Resultatet er tilfredsstillende og forventeligt.

Indtægter

Indtægterne fra projektbevillingerne på 12 mio. kr. fordeler sig således:

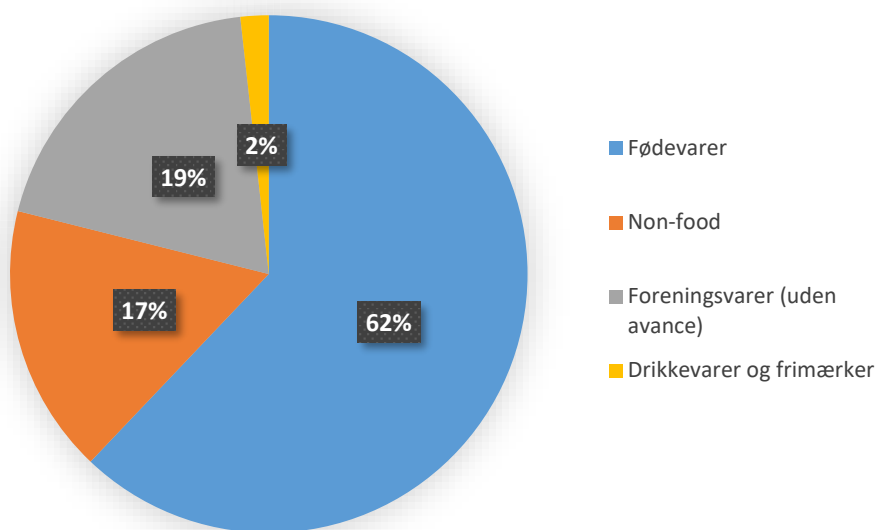


Andre indtægter er huslejeindtægter i kollegiet og indtægter fra fx §18, fonde osv.

Butikken

Indtægter fra butikssalget endte med 1,2 mio. kr. mod budgetteret med 855 tkr. Omkostninger i butikken ligger på 949 tkr. mod budgetteret med 725 tkr. Fokus på bestilling af frysevarer regelmæssigt har båret frugt og salget var været meget stabilt hen over året og derved øget salget.

Salget i butikken fordeler sig som følger:



Projektomkostninger

Projektomkostninger er direkte tilknyttet projektopgaveløsningen og udgør 2,47 mio. kr. mod budgetteret 2,22 mio. kr. Afvigelsen skyldes at aktiviteterne for socialområdet i regionen er steget og opprioriteret. Aktiviteterne hos samarbejdspartnerne under de to puljeprojekter Familieværkstedet og Klar til Studieliv er lagt ind under konsulentbistand, honorar osv.

Andre omkostninger

Andre omkostninger udgør 1,7 mio.kr. mod en forventning i budgettet på 1,8 mio.kr. Afvigelsen skyldes lavere omkostninger på leje af lokaler og el, vand og varme.

Personaleomkostninger

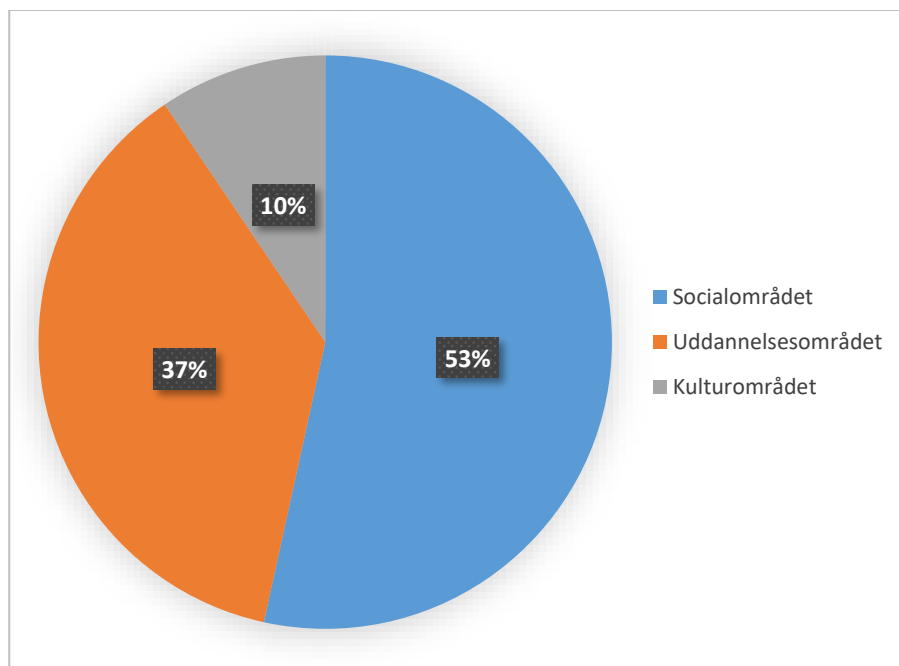
Personaleomkostninger udgør 7,5 mio. kr. mod budgetteret 8,7 mio. kr. Afvigelsen på 1,2 mio. kr. skyldes langtidssygemeldinger, udskift af personale og barsel.

Fremtidens udsigter

Det Grønlandske Hus i Aarhus får hovedsageligt offentlige midler fra Grønland og Danmark. Derfor afhænger resultatet af indsatserne med drifts- og projektmidler såvel af politisk velvilje. Midler fra Social- og Boligstyrelsen til Familieværkstedet er tidsbegrænset til 2024 og Inklusionsindsatsen er tidsbegrænset frem til 2027. Der er fokuseret på at gøre opmærksom på og fremsat ønske om fortsættelse og permanentliggørelse af indsatsmidlerne. Finansloven i Danmark har afsat midler til skoletjeneste fra 2024-2027, hvilket indebærer en ny medarbejder, der skal undervise i grundskolen i Region Midtjylland. Dette vil blive videreudviklet ved udarbejdelse af nyt undervisningsmateriale og -koncept. Der vil i 2024 blive fokus på at fortsætte indsats på et Videnscenter – Grønland i Danmark, herunder også lighed i sundhed.

Projekter

Det Grønlandske Hus i Aarhus er projektorganiseret og fordeles på social-, uddannelse og kulturområderne. Fordelingen af indsætserne i projekterne:



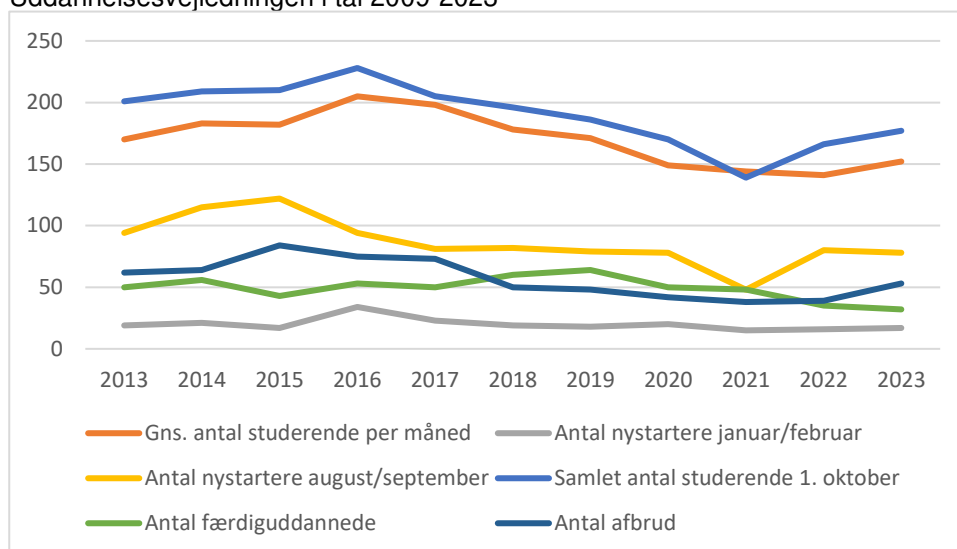
Nedenfor gennemgås hvert område for de indsætser, der er foretaget i 2023.

Uddannelsesområdet

Det Grønlandske Hus i Aarhus yder rådgivning og vejledning for grønlandske studerende i Region Midtjylland på vegne af Grønlands Selvstyre, som yder tilskud hertil. Uddannelsesvejlederne arbejder med det formål at fastholde de studerende på deres studier med udgangspunkt i den studerendes situation og forhold, støtte til at gennemføre studier, anden social støtte, praktiske personlige problemstillinger og boligmuligheder.

Indsætserne indenfor uddannelsesområdet er i 2023 realiseret med 4,3 mio.kr. mod et budget på 4,0 mio.kr. Uddannelsesområdet udgør 37 procent af institutionens samlede realiserede projektindsætser på i alt 11,6 mio.kr.

Uddannelsesvejledningen i tal 2009-2023



Det dramatiske fald i antallet af nye studerende i 2021 skyldes uden tvivl Corona-forskrækkelse. Mange unge har valgt at starte på uddannelse i Grønland i stedet, og man kan se, at antallet af nystartede studerende på uddannelserne i Grønland er forhøjet i 2020 og 2021 på trods af de mindre ungdomsårgange

Antallet af unge i den uddannelsessøgende alder (17-29 år) er for nedadgående og vil i de kommende år falde væsentligt, hvilket betyder, at der er behov for målrettede og effektive vejledertiltag, så relativt flere gennemfører deres uddannelse.

Antallet af studerende pr. måned fluktuerer hen over året. Der er altid flest lige efter studiestart i august/september og i januar/februar.

Gennemførte uddannelser 2023:

Type af uddannelse	Antal	Uddannelsesretning
Erhvervsuddannelser	3	Data- & kommunikation; SOSU-assistent; Gartner
Studieforberedende uddannelser	10	Gymnasium; IB; HF
Gymnasial supplerig	2	GSK
Erhvervsakademiuddannelser	4	Serviceøkonom; Designteknolog; Administrationsøkonom
Professionsbachelor	4	Ernæring & Sundhed; Sygeplejerske; Pædagog
Bachelor	4	Fysik, Odontologi; Folkesundhedsvidenskab
Kandidater	5	Historie; Antropologi; Retorik; Medicin; Psykologi
I alt	32	

Rosende ord fra en studerende, der har afsluttet sin kandidatuddannelse i 2023:

”Og også mange tak for jeres evige hjælpsomhed og for at gøre Det Grønlandske Hus til et så varmt og trygt sted. I skal vide at det har gjort en kæmpe forskel under studiet at vide at der altid er et sted at være og et sted at få hjælp af kærlige og forstående mennesker - det er jeg vist ikke ene om at synes 😊 Tak for jer!”

Efterskoleområdet

Det Grønlandske Hus i Aarhus varetager rådgivning og uddannelsesvejledning for efterskoleelever, som har fået bevilling af Grønlands Selvstyre, til et ophold i Region Midtjylland. Ved mistrivsel og ved behov får efterskolerne ligeledes råd og vejledning til at skabe større forståelse for de kulturelle og sproglige forskelle. Det finansieres af Grønlands Selvstyre efter antal elever pr. måned.

- > 59 grønlandske elever fordelt på 29 efterskoler startede i sommerperioden.
- > 4 bevilget efter skolestart
- > Ved årets udgang var der 5 afbrudte forløb.

Højskoleområdet

Det Grønlandske Hus i Aarhus varetager rådgivning og vejledning for højskoleelever, som har fået bevilling af Grønlands Selvstyre til et ophold i Region Midtjylland. Dette finansieres af Grønlands Selvstyre efter antal elever pr. halve år.

15 elever var fordelt på højskoler i regionen.

Klar til Studieliv (§ 15.75.68.20, j.nr. 5487-0010 Turbodansk)

De Grønlandske Huse fik hver tildelt overførte midler fra Københavns Universitet (Turbodansk) i 2022 til en to årig forebyggende indsats målrettet grønlandske studerende for at gøre de studerende klar til det danske studieliv. De Grønlandske Huse etablerede et ”rejsehold”, der holdt tilbud og vejledning over flere dage i udvalgte uddannelsesbyer i Grønland for i alt 26 elever, som havde benyttet sig af tilbuddet. De havde alle søgt optagelse på en uddannelse i Danmark.

I efteråret blev de tilbudt en opfølgning fordelt i alle fire Grønlandske Huse, hvor i Aarhus 38 studerende fik undervisning, lavet gruppearbejde, fik mulighed for at netværke og til at dele erfaringer med hinanden. Her var der bl.a. oplæg af Q's Greenland omkring SoMe og eftermiddag arrangeret af den grønlandske studerendes forening AVALAK med underholdning.

Socialområdet

På socialområdet yder Det Grønlandske Hus i Aarhus rådgivning og vejledning for borgeren, med hjælp til selvhjælp for øje. Borgeren kan vælge at være anonym. I konkrete tilfælde kan borgeren vælge at ophæve anonymiteten. Kommunale sagsbehandlere og andre aktører som arbejder med grønlandske borgere kan bistås i kommunikation med borgeren. I de tilfælde er det vigtigt at borgeren selv ønsker bistand. Rådgivning og vejledning er altid med udgangspunkt i borgeren selv. Der ydes rådgivning og vejledning i Aarhus, Viborg, Randers, Horsens og Herning. Det Grønlandske Hus i Aarhus yder desuden brobygning i form af rådgivning og vejledning til regionens aktører, som arbejder med grønlandske borgere.

Foruden socialrådgivning ydes der psykologfaglige indsatser i form af terapi, støttende/rådgivende samtaler, viderehenvielse, sparring, supervision mv.

Ydermere er der i 2023 blevet tilbudt misbrugsbehandling på dansk/grønlandsk med opmærksomhed på oplevede traumer.

For de grønlandske borgere i meget udsatte positioner observeres der en stigning i kompleksiteten af sociale problemer, og at borgere kommer senere og efterspørger hjælp. Dette stiller større krav til afdelingens kompetencer, og forudsætter større krav til samarbejde og brobygning til andre indsatser. Det betyder også at mange borgere har længere sagsbehandling og kapaciteten for antal borgere falder.

Generelt for socialafdelingen i 2023 har fokus været følgende:

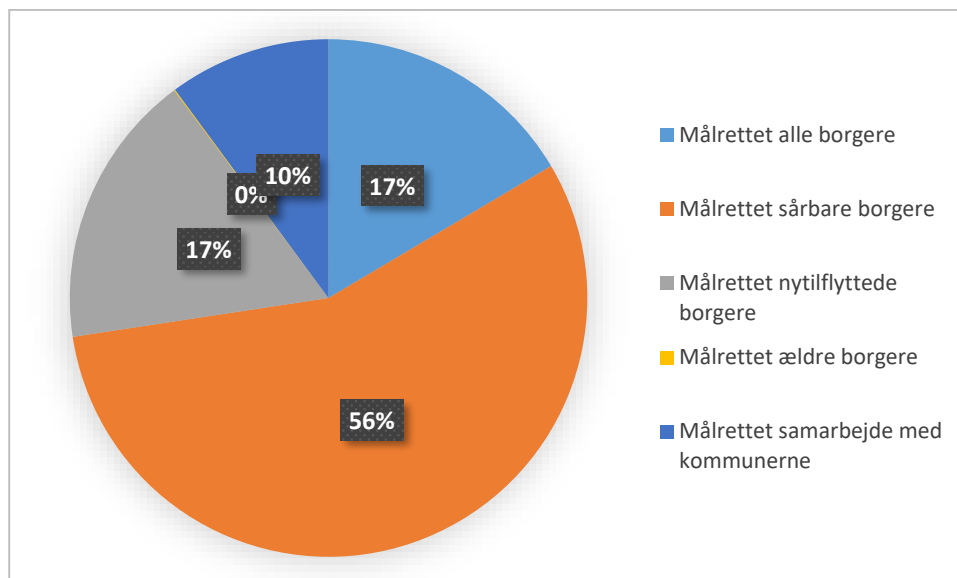
- > Fokus på opgave- og ressourcefordeling
- > Fast supervision samt indførelse af psykosocial beredskabsplan og procedure

Indsatserne indenfor socialområdet er i 2023 realiseret med 6,2 mio.kr. mod et budget på 6,4 mio.kr. Det mindre forbrug skyldes færre menneskelige ressourcer i foråret og derved færre timer på projekterne.

Socialområdet udgør 53 procent af institutionens samlede realiserede projektindsatser på i alt 11,6 mio.kr.

Der har været 413 henvendelser over året hvoraf 169 er anonyme. Størstedelen (3/4) er kvinder, og flest henvendelser fra 40-69-årige. De fleste henvendelser drejer sig om økonomi, bolig, sundhed og sygdom, tolkebistand og digital hjælp. Der er færre borgere end sidste år, hvilket skyldes at borgerne søger hjælp med sværere og mere komplekse problemstillinger og kræver derfor mere tid af medarbejderne.

Målgruppe	Projekt
Ældre borgere	Besøgstjenesten, Selvstyret
Alle borgere	Åben rådgivning, Selvstyret Beskæftigelsesindsatsen, Selvstyret Tolketjenesten, Selvstyret Tolkeopgave for Aarhus Kommune
Borgere i socialt udsatte positioner	Kammak, Socialstyrelsen Misbrugsbehandling, Aarhus Kommune Mentor for udsatte, Aarhus Kommune M-ACT, Socialstyrelsen Familieværkstedet, Socialstyrelsen
Nytilflyttede borgere	Inklusionsindsatsen, Socialstyrelsen
Samarbejdspartnere i Region Midtjylland	Brobygning, Socialstyrelsen



Besøgstjenesten

Besøgstjenesten er et tilbud til alle, der føler sig ensomme og isolerede på grund af alderdom, handicap eller sygdom, og som gennem en kortere eller længere periode ønsker besøg af en frivillig besøgsven med grønlandsk baggrund eller indgående kendskab til Grønland.

De frivillige besøgsvenner tilbydes løbende sparring og deltagelse i sociale arrangementer for frivillige med tilknytning til Det Grønlandske Hus i Aarhus. P.t. har vi 2 besøgsvenner som besøger 2 besøgsmodtagere.

Åben rådgivning

Åben rådgivning er et telefonisk og personligt rådgivningstilbud på grønlandsk og dansk til grønlandere bosiddende i Danmark. Der ydes støtte og rådgivning i sociale spørgsmål, herunder hvis borgeren har brug for rådgivning i enkeltstående spørgsmål eller hvis de har behov for, at der iværksættes et længere forløb, hvor de modtager støtte. De socialfaglige konsulenter i den åbne rådgivning tilbyder at bistå i kontakten til danske myndigheder samt ved møder medlem borgeren og myndighedspersoner. Således har den åbne rådgivning en brobyggende funktion i forhold til målgruppen og det danske samfund.

- > To gange ugentligt var der åben rådgivning i Aarhus.
- > En gang ugentligt var der åben rådgivning i Viborg og Randers frem til sommeren med to medarbejdere. I efteråret 1 gang månedligt med 4 medarbejdere.
- > En gang månedligt var der åben rådgivning i Horsens samt i Herning.

Socialkonsulenterne i åben rådgivning tilbyder ligeledes borgeren hjælp til at udvide sit sociale netværk og skabe kontakt til andre grønlandere, grønlandske foreninger eller projekter.

Beskæftigelsesindsatsen

Beskæftigelsesindsatsen og mentorindsatsen er målrettet grønlandske borgere, som er på kontant- eller uddannelseshjælp under Lov om Aktiv Beskæftigelsesindsats. Gruppen der tilbydes en beskæftigelsesindsats i samarbejde med Aarhus Kommune Jobcenter, jobkonsulenter, Mestringsvejleder og Det Grønlandske Hus har mange forskelligartede og komplekse problemstillinger. For at tilgodese de mange forskellige borgertyper kræver det, at man målretter beskæftigelsesindsatsen individuelt.

Tolketjenesten

Jævnfør samarbejdsaftale med Aarhus Kommune ang. tolkebistand, yder Det Grønlandske Hus tolkebistand for Magistratsafdelingen for Sociale Forhold og Beskæftigelse, herunder eksempelvis bostøtteindsatsen, møde i jobcenter mv. Ud over Aarhus Kommunes tilskud til tolkning ydes resten af Grønlands Selvstyrets tilskud specielt tolkning for grønlandske borgere.

Typiske tolkeopgaver og oversættelser har været sagsakter både på grønlandsk og dansk, tolkninger ved samtaler hos sagsbehandler, lægebesøg og eller ved andre offentlige instanser. Socialafdelingens grønlandsktalende medarbejdere fungerer også som tolk i det omfang, der vurderes rimeligt og i afgrænset særligt akutte situationer, hvor borgeren henvender sig direkte til Det Grønlandske Hus og beder om tolkebistand.

Misbrugsbehandling

Udover alkoholbehandlingen tilbydes også behandling med brug af hash. Det er finansieret af Aarhus Kommune og foregår i regi af Rusmiddelcenter Aarhus. Den dobbeltsproget misbrugsbehandler udfører desuden motiverende samtaler i Randers og Viborg en gang månedligt. I 2023 var der 21 i behandling i Aarhus Kommune, og 23 samtaler fordelt i regionen.

Inklusionsindsatsen (§ 15.75.68.20, j.nr. 11262-0004)

Indsatsen, finansieret af Social- og Boligstyrelsen, har i 2023 været præget af øget misbrug, ensomhed, psykisk og social mistroivsel. Mange borgere har været meget isolerede over lange perioder, hvorfor der har været et stort behov for netværksaktiviteter, rådgivning og terapi.

I Aarhus, Viborg og Randers udføres værdiskabende netværksaktiviteter for nytilflyttede grønlandske borgere. Her ydes også hjælp til at sikre adgang til det danske velfærdssystem, inklusion på arbejdsmarked og uddannelsessystem og derved minimere risikoen for social udsathed og hjemløshed. Det være sig praktisk hjælp med MitID, folkeregister, boligsøgning osv.

Tilbuddet for psykoterapi har været målrettet nyankomne voksne. Formidling og kontakt er fortsat til psykologiske og psykiatriske tilbud og samarbejdspartnere i regionen

Brobygningsindsatsen (§ 15.75.68.10, j.nr. 10802-0003 Overførte amtslige tilskud)

Det Grønlandske Hus i Aarhus yder en styrket brobygning for socialfaglige professionelle i Region Midtjylland finansieret af Social- og Boligstyrelsen.

- > Afholdelse af to temadage årligt med fokus på kulturforståelse, traumer, forebyggelse og håndtering af selvmord. 65-70 deltagere pr. temadag. Positiv respons. Efterspørgsel på lignede tværfaglige dage.
- > Aktive medlemmer i udsatterådet i Aarhus Kommune.
- > Samarbejds møder og formidling til relevante aktører i foreninger, sociale tilbud og sociale kommunale afdelinger i regionen.
- > Formidling og sparring med fagprofessionelle, der arbejder med unge grønlandske elever, studerende og borgere.

Projekt Kammak (§ 15.75.68.40, j. nr. 11292-0001)

Projektet omfatter grønlandske borgere i særlig udsathed i Region Midtjylland finansieret af Social- og Boligstyrelsen.

Grønlandske borgere i udsatte positioner, som befinder sig i forskellige livssituationer, problemer og sårbarheder, og rummer ofte en kompleks sammensathed af både sociale og sundhedsfaglige udfordringer. Dette har ofte krævet en tværfaglig indsats i socialafdelingen.

Indsatsen indebærer desuden opsøgende arbejde i Aarhus med uforpligtigende kontakt til borgerne. Da der er tale om borgere i særlig udsathed, har vores opsøgende medarbejder dog opretholdt kontakten til relevante væresteder og varmestuer. Der har desuden været en tæt kontakt til de kommunalt ansatte gadeteamsmedarbejdere i Aarhus Kommune, med henblik på at opretholde kontakt til udsatte og hjemløse grønlandere.

I et mindre omfang er der foretaget psykoterapi for borgere i udsatte positioner, hvilket har været gavnligt.

Familieværkstedet (§15.75.77.10, j .nr. 3545-0003)

Projektet er målrettet familier i Region Midtjylland og er finansieret af Social- og Boligstyrelsen. Formålet er at yde støtte og kvalificeret faglig hjælp, så familier lykkes med at bryde transgenerationelle traumer, øge udsattes forældrekompetencer og minimere anbringelser af børn. I indsatsen tilbydes der terapi og rådgivning til familier med grønlandsk baggrund, som har udfordringer i hverdagen. Projektet er finansieret frem mod ultimo 2024.

Der produceres et online forældrekompetencekursus i grønlandsk kontekst og sprog af Center for ADHD, TUBA Danmark udfører terapi for unge i familien, som er vokset op med misbrugs i hjemmet samt Grønlandske Børn, som udfører aktiviteter for familierne for værdiskabende netværk for familierne. Det Grønlandske Hus i Aarhus er projektejer og udfører psykoterapi for forældrene og terapi for større børn.

Der er 11 borgere indskrevet i projektet ved årsskiftet, fortrinsvist mødre.

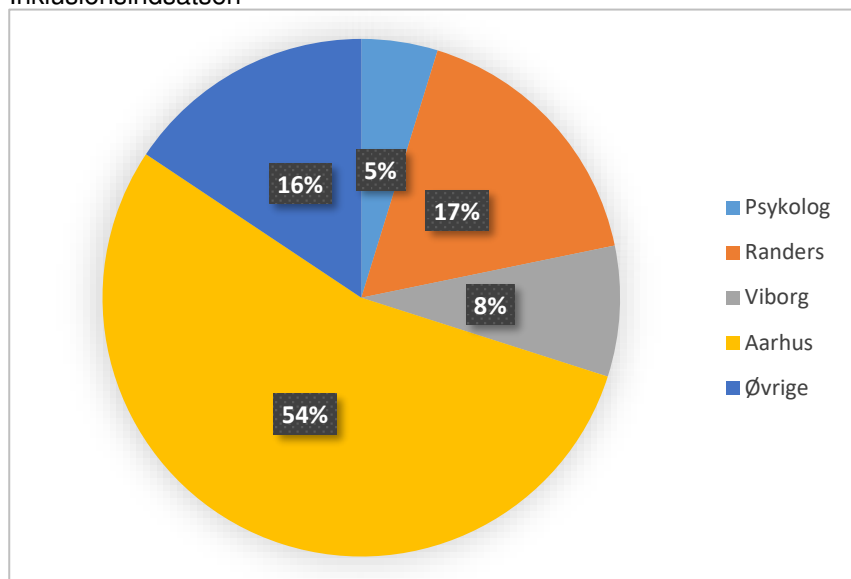
M-ACT og kultur

Projektet er et samarbejde med Aarhus Kommune om støtte og behandling til de mest udsatte grønlandske borgere, som ikke kan benytte de gængse offentlige tilbud og indsatser. Projektet er finansieret af Social- og Boligstyrelsen frem mod ultimo 2024. Aarhus Kommune er projektejer på projektet.

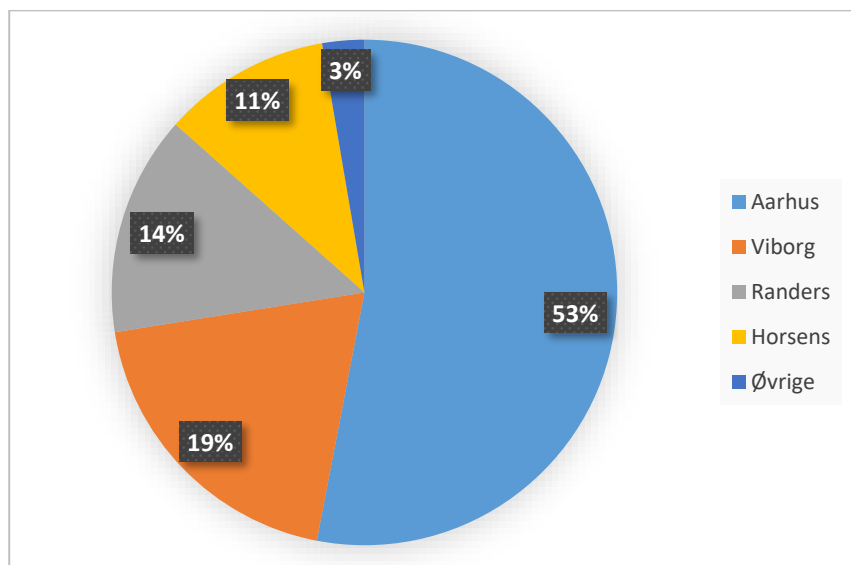
M-ACT er en metode, som er recovery baseret, og udføres af et mindre team. Teamet består af en rusmiddelbehandler, en myndighedsperson, en mestringsvejleder og en psykolog. Tilsammen skal teamet give borgerne støtte til at komme på fode igen. Det Grønlandske Hus i Aarhus skal udføre psykoterapi i projektet. Til projektet er også tilknyttet kulturspor, hvoraf medarbejdere fra Reden Aarhus og Naapiffik udfører aktiviteter for borgerne. Året er især præget af relationsarbejde og opbygning af tillid til borgerne i rekrutteringsøjemed. Der er 11 antal borgere indskrevet i projektet ved årets slutning.

Nedenfor er fordelingen af antal borgeres henvendelser i respektive kommuner på Inklusionsindsatsen og Kammak præsenteret grafisk, som eksempel:

Inklusionsindsatsen



Kammak



Kulturområdet

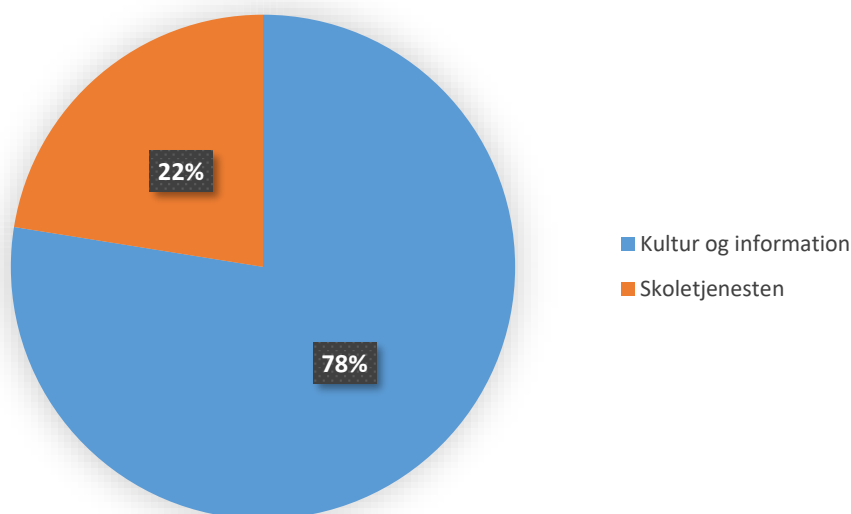
Det Grønlandske Hus i Aarhus yder formidling af grønlandsk kultur og kunst samt etablerer kulturmøder for og med grønlandere og grønlandsinteresserede fra ind- og udland med finansiering af primært Grønlands Selvstyre samt finansiering af skoletjeneste for Aarhus Kommune.

Indsatserne indenfor kulturområdet er i 2023 realiseret med 1,1 mio.kr. mod et budget på 2,2 mio.kr. Afvigelsen skyldes færre menneskelige ressourcer.

Kulturområdet udgør 10 procent af institutionens samlede realiserede projektindsatser på i alt 11,6 mio.kr.

Skoleformidlingen

Projektet finansieres delvist af Aarhus Kommune og Grønlands Selvstyre. Der er i 2023 blevet undervist og formidlet for elever fra 0. klasse og op til gymnasier, erhvervsskoler og videregående uddannelser. Der er især fokuseret på at skabe nuancerede debatter med eleverne og formidle viden om det nutidige Grønland samt relationen mellem Grønland og Danmark. For de mindste elever undervises med et tema om sælen ved hjælp af en fortælling om sælen samt et brætspil. For de ældre elever undervises der om afkolonisering og en nuanceret debat. Der er i 2023 blevet undervist og formidlet for omkring 1.114 elever fra 0. klasse og op til gymnasier.



Kulturarrangementer

Kulturarrangementer planlægges og udføres med princippet om at være medskabere af et levende grønlandsk miljø samt moderere meningsgivende og lærerige samtaler mellem husets grønlandske og danske publikum. Formålet er at arrangementerne er inkluderende for alle lag og alle kulturer.

I 2023 har Det Grønlandske Hus i Aarhus huset en udstilling, som sammen med de andre kulturelle tilbud, har løftet Aarhus' kulturscene med mere mangfoldighed.

- > Jeg Bærer Min Sjæl // Tarnima Nammatai, en udstilling skabt i forbindelse med forestillingen Jeg Bærer Min Sjæl, som er produceret af Teater freezeProductions. Værkerne er af Gukki Nuka, Rasmus Lyberth, Paarma Brandt og Jukke Rosing.

Koncert med Simon Lyng og danseмик med Kamik Band. Påske- og julearrangementer for alle. Forfatteraften med Ivar Silis. Nationalteatret i Grønlands forestilling, The Traveller, en forestilling inspireret af sensorisk teater og grønlandsk kultur.

Nationaldagen blev holdt i samarbejde med Grønlandske Børn og Foreningen Kajak. Royal Greenland, Great Greenland, Nordisk Film Biografer, Sermitsiaq/AG lagde sponsorater til Nationaldagen med underholdende indslag af De Splittergale.

Kursusaktiviteter

Kurser holdes med formidling for øje og for betalende deltagere. Et ugelangt seniorkursus Med nordlys i øjnene i samarbejde med Rude Strand Højskole blev arrangeret. Mange aftener og weekender var i kulturformidlingens tegn for fx Foreningen Norden, menighedsråd osv.

Udsmykningsopgave i kultursalen

I 2021 indledte huset et samarbejde med arkitekt og designer Aviaaja Ezekiasen omkring en udsmykning af den nye kultursal, foyer og indgangsparti med baggrund i grønlandske traditionelle myter og overleveringer samt grønlandsk kultur. Samarbejdet udmøntede sig i en bevilling fra Statens Kunstfond, Købmand Herman Sallings Fond og Aarhus Kunstråd. Opsætning af udsmykningen foretages primo 2024.

De grønlandske foreninger i Region Midtjylland

Mange foreninger er ganske flittige brugere af den nye kultursal, foyer og køkken. Huset holder to årlige møder med foreningerne, hjælper og vejleder i at søge midler til deres aktiviteter og hjælpe foreningerne med at blive en del af det levende grønlandske miljø. Der samarbejdes fx omkring Gør Maj Sund og Nationaldagen.

PENNEO

Underskrifterne i dette dokument er juridisk bindende. Dokumentet er underskrevet via Penneo™ sikker digital underskrift. Underskrivernes identiteter er blevet registreret, og informationerne er listet herunder.

“Med min underskrift bekræfter jeg indholdet og alle datoer i dette dokument.”

Tanja Nielsen

På vegne af: Det Grønlandske Hus i Århus

Serienummer: ce20b177-8789-4cab-aa1f-2f92c1ef68c6

IP: 217.63.xxx.xxx

2024-03-20 11:02:29 UTC



Susanne Lea Qvist-Aaen

På vegne af: Det Grønlandske Hus i Århus

Serienummer: 05614455-6fab-43ca-b931-81e5f1255bf1

IP: 212.98.xxx.xxx

2024-03-20 11:21:34 UTC



Nunuma Bolette Olsen

På vegne af: Det Grønlandske Hus i Århus

Serienummer: 0567a69c-67b6-4a6e-9c1a-ca3e6f9dc24f

IP: 217.63.xxx.xxx

2024-03-20 11:51:57 UTC



Kjeld Mørch Stigsen

På vegne af: Det Grønlandske Hus i Århus

Serienummer: d6521ee0-2de0-4c2f-9882-9194c768cd23

IP: 93.166.xxx.xxx

2024-03-20 12:16:36 UTC



Nicki Hans Berthelsen-Abelsen

På vegne af: Det Grønlandske Hus i Århus

Serienummer: e7a20601-9ba0-411d-8712-872838d3a3ab

IP: 80.208.xxx.xxx

2024-03-20 12:43:17 UTC



Morten Monrad Aagaard

På vegne af: Det Grønlandske Hus i Århus

Serienummer: e23d7a10-b17c-4877-9e57-8756597bf848

IP: 80.62.xxx.xxx

2024-03-20 13:17:00 UTC



Penneo dokumentnøgle: 11VCC-60DLE-GU6HG-052X4-J7UQX-BC3YW

Dette dokument er underskrevet digitalt via **Penneo.com**. Signeringsbeviserne i dokumentet er sikret og valideret ved anvendelse af den matematiske hashværdi af det originale dokument. Dokumentet er låst for ændringer og tidsstempelt med et certifikat fra en betroet tredjepart. Alle kryptografiske signeringsbeviser er indlejret i denne PDF, i tilfælde af de skal anvendes til validering i fremtiden.

Sådan kan du sikre, at dokumentet er originalt

Dette dokument er beskyttet med et Adobe CDS certifikat. Når du åbner dokumentet

i Adobe Reader, kan du se, at dokumentet er certificeret af **Penneo e-signature service <penneo@penneo.com>**. Dette er din garanti for, at indholdet af dokumentet er uændret.

Du har mulighed for at efterprøve de kryptografiske signeringsbeviser indlejret i dokumentet ved at anvende Penneos validator på følgende websted: **https://penneo.com/validator**

PENNEO

Underskrifterne i dette dokument er juridisk bindende. Dokumentet er underskrevet via Penneo™ sikker digital underskrift. Underskrivernes identiteter er blevet registreret, og informationerne er listet herunder.

“Med min underskrift bekræfter jeg indholdet og alle datoer i dette dokument.”

Aimee Milla Sørensen

På vegne af: Det Grønlandske Hus i Århus

Serienummer: a6053d4d-88f2-4c77-b4a0-363994231fdf

IP: 5.33.xxx.xxx

2024-03-22 18:41:20 UTC



Jesper Krogh Strange Kjeldsen

På vegne af: Det Grønlandske Hus i Århus

Serienummer: 874fdf99-820d-413c-bde7-81700b94f999

IP: 193.105.xxx.xxx

2024-03-23 11:14:20 UTC



Aage Rais

På vegne af: Det Grønlandske Hus i Århus

Serienummer: 236069ca-6499-41f1-9a20-280beaba1dcd

IP: 185.229.xxx.xxx

2024-03-24 18:45:13 UTC



Kaj Lynge Heilmann

På vegne af: Det Grønlandske Hus i Århus

Serienummer: 9939088f-0a43-4eb4-8aa0-e4a51494a21c

IP: 194.177.xxx.xxx

2024-03-26 09:09:21 UTC



Penneo dokumentnøgle: 11VCC-60DLE-GU6HG-052X4-J7UQX-BC3YW

Dette dokument er underskrevet digitalt via **Penneo.com**. Signeringsbeviserne i dokumentet er sikret og valideret ved anvendelse af den matematiske hashværdi af det originale dokument. Dokumentet er låst for ændringer og tidsstempelt med et certifikat fra en betroet tredjepart. Alle kryptografiske signeringsbeviser er indlejret i denne PDF, i tilfælde af de skal anvendes til validering i fremtiden.

Sådan kan du sikre, at dokumentet er originalt

Dette dokument er beskyttet med et Adobe CDS certifikat. Når du åbner dokumentet

i Adobe Reader, kan du se, at dokumentet er certificeret af **Penneo e-signature service <penneo@penneo.com>**. Dette er din garanti for, at indholdet af dokumentet er uændret.

Du har mulighed for at efterprøve de kryptografiske signeringsbeviser indlejret i dokumentet ved at anvende Penneos validator på følgende websted: **https://penneo.com/validator**